

MAJANDUSAASTA ARUANNE

aruandeaasta algus: 01.01.2014

aruandeaasta lõpp: 31.12.2014

ärinimi: Aktsiaselts Eesti Loots

registrikood: 10717897

tänava/talu nimi, Sadama tee 9

maja ja korteri number:

küla: Rohuneeme küla

vald: Viimsi vald

maakond: Harju maakond

postisihnumber: 74012

telefon: +372 6053800

faks: +372 6053810

e-posti aadress: loots@loots.ee

veebilehe aadress: www.loots.ee

Sisukord

Tegevusaruanne	3
Raamatupidamise aastaaruanne	12
Bilanss	12
Kasumiaruanne	13
Rahavoogude aruanne	14
Omakapitali muutuste aruanne	15
Raamatupidamise aastaaruande lisad	16
Lisa 1 Arvestuspõhimõtted	16
Lisa 2 Raha	18
Lisa 3 Nõuded ja ettemaksed	19
Lisa 4 Varud	19
Lisa 5 Maksude ettemaksed ja maksuvõlad	20
Lisa 6 Materiaalne põhivara	21
Lisa 7 Immateriaalne põhivara	22
Lisa 8 Kasutusrent	22
Lisa 9 Laenukohustused	24
Lisa 10 Võlad ja ettemaksed	25
Lisa 11 Tuletisinstrumendid	25
Lisa 12 Aktsiakapital	26
Lisa 13 Müügitulu	26
Lisa 14 Muud äritulud	26
Lisa 15 Kaubad, toore, materjal ja teenused	27
Lisa 16 Mitmesugused tegevuskulud	27
Lisa 17 Tööjõukulud	27
Lisa 18 Muud ärikulud	28
Lisa 19 Kasum (kahjum) finantsinvesteeringutelt	28
Lisa 20 Intressikulud	28
Lisa 21 Seotud osapooled	28
Lisa 22 Sündmused pärast bilansipäeva	29
Aruande allkirjad	30
Vandeauditiitori aruanne	31

TEGEVUSARUANNE

AS Eesti Loots on 2000. aastal asutatud äriühing, mille kõik aktsiad kuuluvad riigile ning mille aktsiate valitsejaks on Majandus- ja Kommunikatsiooniministeerium. Aktsiaseltsi tegevuse eesmärgiks on ohutu meresõidu tagamine.

AS Eesti Loots põhitegevuseks on lootsiteenuse osutamine Eesti sadamaid külastavatele laevadele. See ülesanne on äriühingule pandud meresõiduohutuse seadusega. Muud AS Eesti Loots põhikirjalised tegevusalad on lootsimispiirkondades laevade teenindamine, lootsimisalane konsultatsioon ja koolitus, lootsilaevade rentimine ja sadamateenuste osutamine.

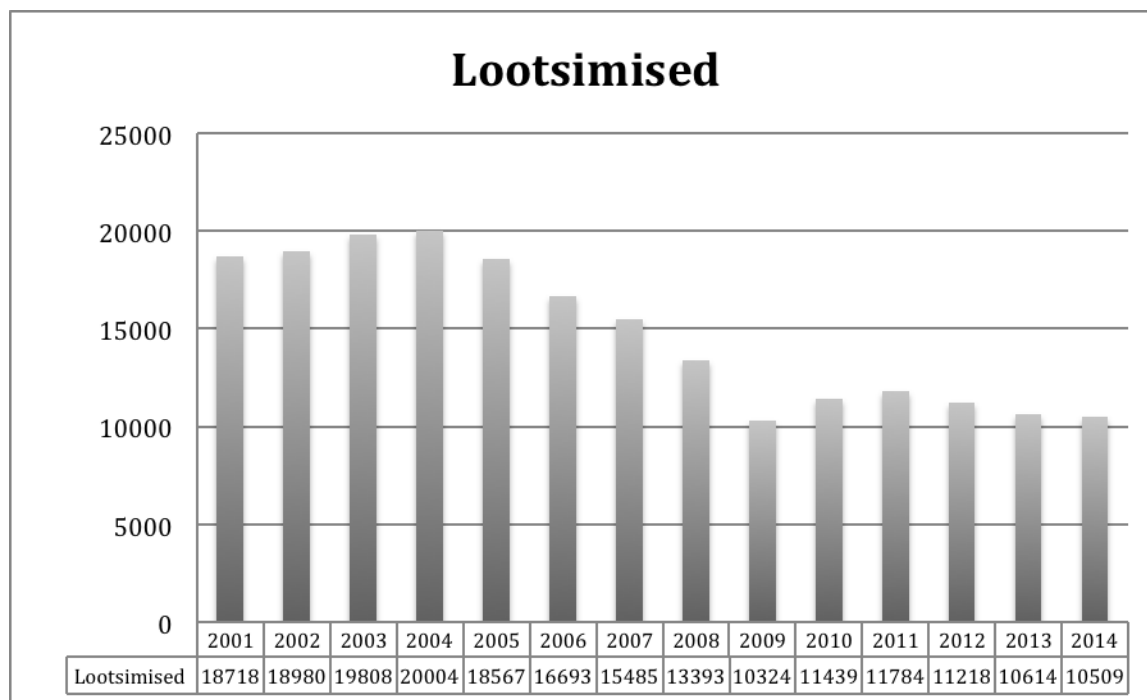
AS Eesti Loots asutamise alus tuleneb meresõiduohutuse seadusest, mille kohaselt osutab lootsiteenust kohustusliku lootsimise piirkondades riigi poolt moodustatud äriühing. Sadama akvatooriumil lootsiteenuse osutamise õigus on ka sadama valdajal.

AS Eesti Loots pakub lootsiteenust kõigis kohustusliku lootsimise piirkondades, mis on järgmised (6 kohustusliku lootsimise piirkonda): Tallinn, Paldiski, Kunda-Loksa, Väinameri, Pärnu ja Kunda-Sillamäe. Tallinna piirkonnas saab eristada Muuga sadamat ja muid Tallinna lahe sadamaid (olulisemad Vanasadam, Paljassaare, Vene-Balti, Bekkeri, Meeruse ja Miiduranna). Paldiski jaotub Põhjasadamaks ja Lõunasadamaks. Väinameres on alajaotus Saaremaa ja Hiiumaa (kokku 9 sadamat, millele lisaks Väinamere transiit). Kunda-Sillamäe piirkond hõlmab ka Loksat.

Aktsiaseltsi tulud moodustuvad laevade lootsimise eest saadavatest teenustasudest. Tasu lootsimise eest kujuneb kombineerituna lootsimise pikkusest ning lootsitava laeva suurusest (kogumahtuvusest).

Lootsimiste arv

2014. aastal teostas AS Eesti Loots 10509 lootsimist, mis on 1% võrra vähem, kui 2013. aastal. Tippaastate (2004 – 2006) lootsimiste arvu langus pidurdus peale 2008. aastat ja aastatel 2009-2014 on lootsimiste arvu muutused olnud minimaalsed. 2014. aasta tõi laevakülastuste arvu minimaalse vähenemise. Mahuliselt oli sellega eelarve koostamisel arvestatud. Arvuliselt vähenes lootsimiste hulk 105 võrra 2013 aastaga võrreldes. Muutused ja lootsimiste arvud on kajastatud järgneval graafikul ja tabelis.

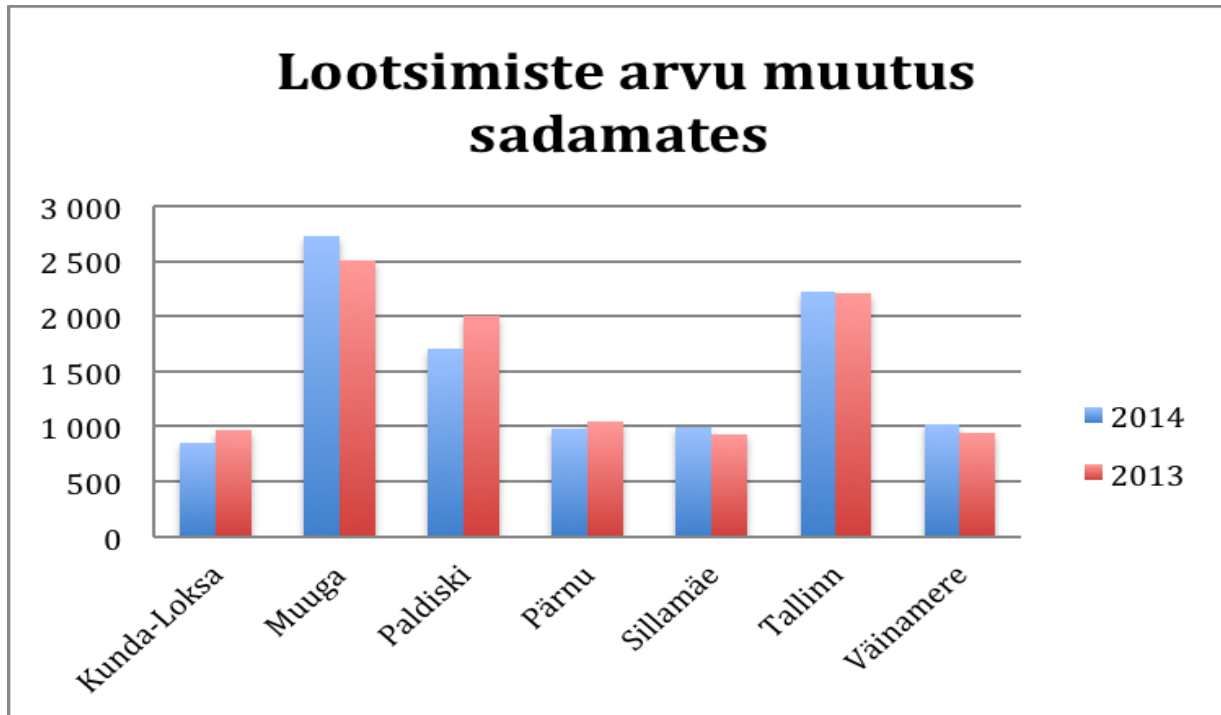


Piirkonniti jagunes lootsimiste arv võrreldes 2013 aastaga järgmiselt :

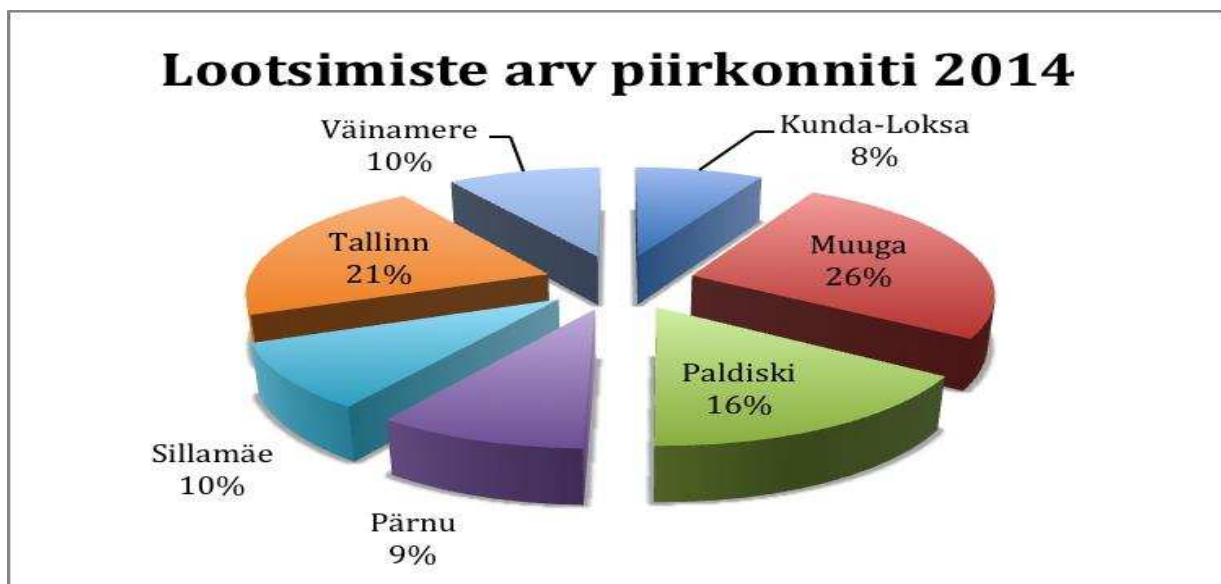
	2014	2013
Tallinn	4954	4719
sh Muuga	2733	2508
Kopli (Vene-Balti, Bekkeri, Meeruse)	1022	972
Vanasadam	708	791
Paljassaare, Patareisadam, Peetri, Piirivalvesadam)	491	448
Paldiski	1705	2009
Kunda, Loksa	853	963
Väinameri	1021	944
Pärnu	985	1048
Sillamäe	991	931
Kokku	10509	10614

Tabelis toodud andmetest selgub, et lootsimiste arvud on märgatavalt suurenenud Muuga sadamas 9%, Sillamäe sadamas 6,5% ning Väinameres, kus tööde arv on tõusnud 8%. Muugal toimus varasemalt ladustatud kaupade väljavedu. Sillamäel on lootsimiste arv suurenenud tänu sadama arengust tulenevalt kaubamahtude suurenemisele. Väinamere lootsimiste arvu mõjutasid soodsad ilmastiku olud. Kõikides muudes piirkondades ja sadamates on tööde arv

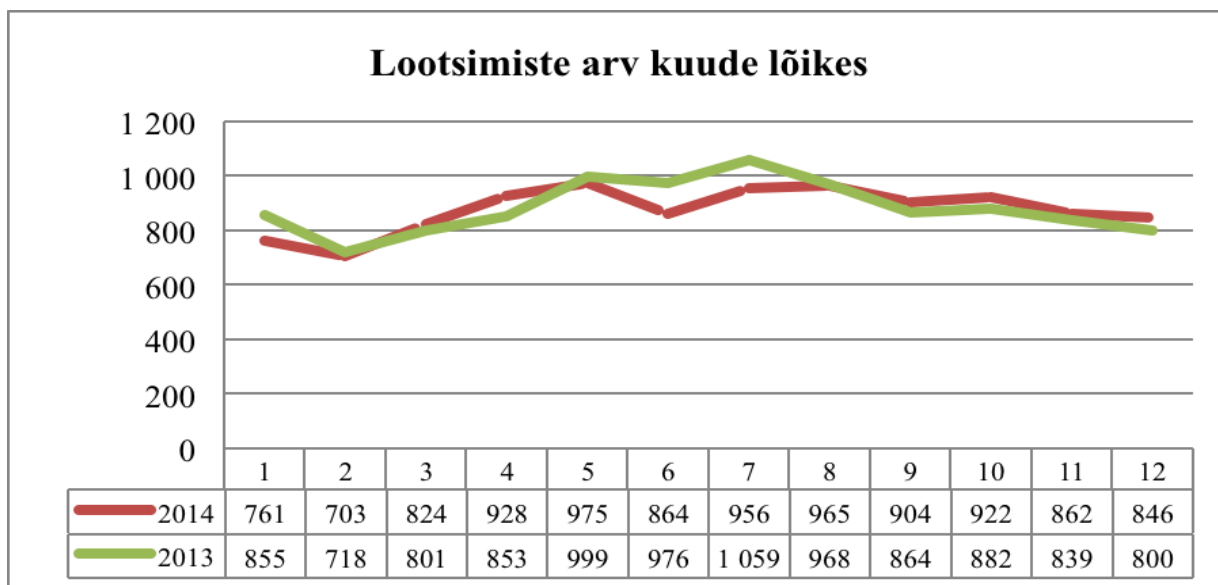
vähenenud. Suurim lootsimiste arvu vähenemine on seotud Paldiski sadamatega, kus langus ulatub üle 15% (2013/2012 vähenemine 18%). Pärnu sadamas on lootsimiste arv vähenenud ligi 6%. Kunda-Loksa piirkonnas on lootsimiste arv vähenenud üle 11%. Tallinna lahe sadamatest on mõningane vähenemine toimunud Vanasadamas ning marginaalne tõus ülejäänud Tallinna lahe sadamates.



2014. aasta lootsimised jagunesid sadamate lõikes järgnevalt:

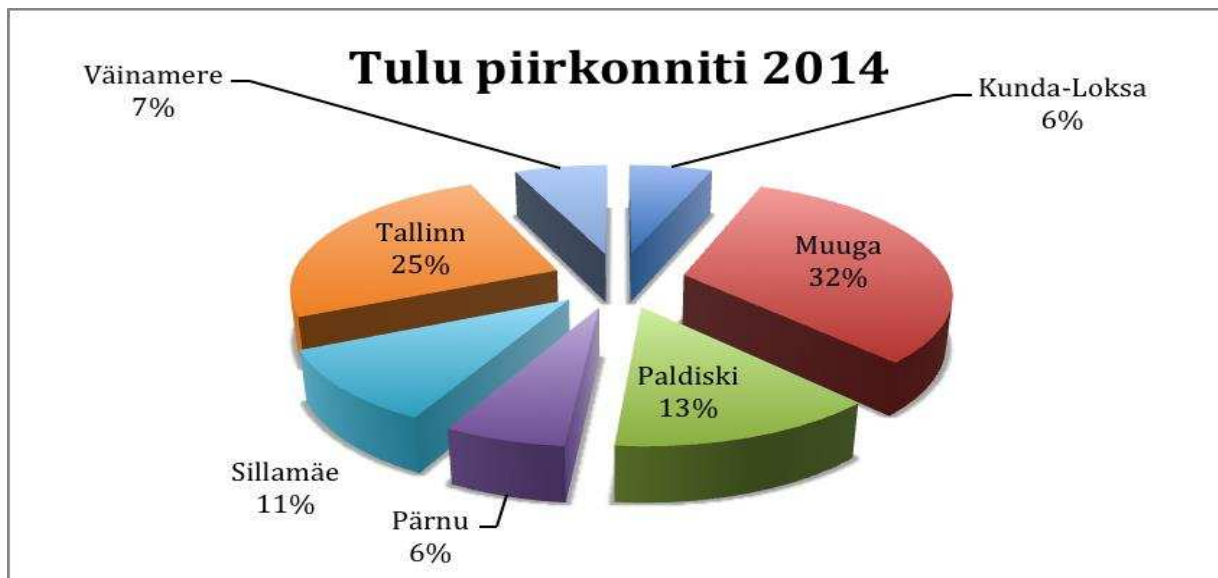


Allpool olevast graafikust on näha lootsimised kuude lõikes kahel aastal: 2013 ja 2014. Kui võrreldavad aastad kulgevad suhteliselt sarnase trendiga ja on selgelt mahuliselt täiesti võrreldavad, siis tasub ära märkida langus 2014 langus juunis ja juulis võrreldes 2013 aastaga. Mõlemal kuul teostati üle 100 lootsimise vähem.



Tulud lootsimisest

AS Eesti Loots on 2014. aastal saanud tulusid kokku 10,587 miljonit eurot, millest tulud lootsimisest moodustavad 95%. Muud tulud laekuvad põhiliselt lootsilaevade rentimisest ja muudest erakorralistest tuludest (näit: vara müük, kindlustushüvitised, jne.). 2014 aastal teenisime tulusid 9,1% rohkem võrreldes 2013 aastaga, summaliselt 884 tuhat eurot.



Piirkonniti on lootsimistulusid teenitud kõige suuremas mahus Muuga sadamast, 32% aktsiaseltsi lootsituludest, rahalises väljenduses 3,2 miljonit eurot, järgnevad Tallinn 2,5 miljonit eurot, Paldiski ja Sillamäe üle 1 miljoni euro ning Kunda-Loksa, Pärnu, Väinameri alla 700 tuhande eurose käibega. Samas tuleb aga mainida, et oma osakaalu kogu käibes on kõige rohkem tõstnud just Muuga, Sillamäe ja Väinamere piirkonnad. Suurim käibe vähenemine on toimunud Paldiski ja Kunda-Loksa piirkonnas.

Kulud

AS Eesti Loots 2014. aasta märksõnadeks olid jätkuvalt kulude optimeerimine ja kokkuvõid. Valdava osa kuludest moodustavad tööjõukulud. Nende kujunemine on kokku lepitud kollektiivlepingutes kahe eraldiseisva ametiühinguga. Kokkulepete tulemusena suurenesid töötasud 2014 aastal 5%.

Tegevuskulud kujunesid planeerituga võrreldes 2% väiksemateks, mis tähendab rahalist kokkuvõidu ligi 160 000 eurot. Finantskulud seoses Euribori langusega olid samuti väiksemad, kui eelarves 45% ehk 65 485 eurot. Omaniku otsus võtta dividende rohkem kui oli planeeritud suurendas ka dividendilt makstava tulumaksu summat 25% ehk 106 000 eurot.

Olulised sündmused aruandeaastal

If P&C Insurance AS hüvitas 2014. aastal kindlustuslepingu alusel lootsilaevale AHTO-22 avarii tagajärjel tekkinud kahju. Samuti hüvitati lootsilaevade AHTO-28 ja AHTO-29 masinarikete tagajärjel tekkinud kahjud. Kindlustushüvitiste summa kokku moodustas 2014. aastal 483 900 eurot.

2005. aastal käivitatud Laevastiku arendamise programmi 2014 aprillil kinnitatud versiooni raames teostati kahe uue tellitud lootsilaeva eest investeeringute osamakseid summas 2 093 000 eurot.

AS Eesti Loots lootsilaevastiku baassadamaks on Rohuneeme sadam. 2014. aastal on mõõdistatud, hooldatud ja hoitud märgistatuna nii sadam, kui ka kaks merekanalit, mis võimaldavad lootsilaevadel väljuda Rohuneeme sadamast Tallinna lahele. Siinkohal peab ära mainima, et kanalite heas seisukorras hoidmine on jätkuvalt problemaatiline, kuna Eestis puudub või ei ole küllaldaselt madalates veekogudes süvendamise ja pinnase äraveoga seotud tehnikat.

Et kindlustada tulubaasi säilimine võimaliku laevakülastuste arvu vähenemisel, muutis nõukogu Lootsiteenuse hinnakirja, suurendades kõiki tariife 3,9%. Uus hinnakiri hakkas kehtima 01.01.2014.a.

Investeeringute rahastamiseks sõlmiti kaks uut laenulepingut: aprillis Pohjola pangaga summas 3 698 000 eurot, millega refinantseeriti kõik varasematel perioodidel sõlmitud laenulepingud ja novembris DNB pangaga summas 4 miljonit eurot kahe uue lootsilaeva finantseerimiseks.

Tulususe näitajad

Finants-majanduslikku olukorda iseloomustavad suhtarvud on järgmised:

	2014	2013
omakapitali tootlus ROE (kasum enne maksustamist/keskmise omakapital)	23,7	17,7
varade tootlus ROA (ärikasum/keskmised varad)	16,0	11,9
puhaskasumi marginaal (puhaskasum/müügitulu)	23,8	18,5
ärikasumi marginaal (ärikasum/müügitulu)	29,6	22,2
omakapitali puhastootlus (puhaskasum/keskmise omakapital)	19,4	15,1
likviidsuskordaja (likviidsed varad/lühiajalised kohustused)	1,20	0,39

Muu avaldamisele kuuluv teave

Nõukogu otsusega on võetud potentsiaalne kohustus maksta juhatuse liikmetele teenistuslepingu ennetähtaegsel lõpetamisel lahkumishüvitist 2 kuu keskmise tasu ulatuses.

Aktsiaseltsi keskmine töötajate arv aruandeaastal oli 118, aruandeaasta lõpul 119.

Töötajate töötasu üldsumma aruandeaastal oli 3 580 301 eurot. Juhatusele ja nõukogule on aruandeaastal makstud tasudena vastavalt 137 400 ja 28 261 eurot.

Tehinguid seotud osapooltega on kajastatud raamatupidamise aastaaruande lisan nr 21.

Hea Ühingujuhtimise Tava aruanne

Tulenevalt Riigivara seaduse § 88lõike 1 punktist 10 ja AS Eesti Loots põhikirja punktist 7.2.2 on AS Eesti Loots kui riigi äriühingul kohustus rakendada äriühingu juhtimisel Hea Ühingujuhtimise Tava (edaspidi HÜT) ning kirjeldada selle järgimist ühingujuhtimise aruandena majandusaasta aruande koosseisus.

Üldreeglina AS Eesti Loots järgib HÜT põhimõtteid mõningate eranditega, mida on kirjeldatud ja nimetatud mittejärgimise põhjus.

Üldkoosolek

Tulenevalt sellest, et 2014. majandusaasta jooksul oli AS Eesti Loots ainuaktsionäriks Eesti Vabariik siis ei ole vajadust järgida HÜT-i põhimõtet – tagada aktsionäride võrdne kohtlemine.

20. mail 2014 kinnitas korraline üldkoosolek AS Eesti Loots 2013. aasta majandusaasta aruande, tegi otsuse maksta aktsionärile jaotamata kasumi arvel välja dividende 2 000 000 eurot, kasumi jaotamise ja audiitori valimise kohta.

10. juunil 2014 tegi majandus- ja kommunikatsiooniminister ainuaktsionäri esindajana otsuse kinnitada AS Eesti Loots uus põhikiri järgmises redaktsioonis - nõukogul on 3 kuni 8 liiget. Nõukogu liikmete arvu määrab üldkoosolek. Nõukogu liikmed määratakse 4 aastaks seaduses ettenähtud korras.

Nõukogu

AS Eesti Loots nõukogu koosneb 7 liikmest. Nõukogu liikmed valitakse kooskõlas „Riigivaraseaduse“ § 81 lõikes 2 sätestatule.

2014.a detsembrikuu seisuga oli AS-i Eesti Loots nõukogu koosseis järgmine: esimees Stanislav Tserepanov ja liikmed: Toomas Kõuhkna, Alar Tamming, Agris Peedu, Urmas Klaas, Valdo Randpere, Yrjö Saarinen.

Aruandeperioodil kutsuti nõukogust tagasi AS Eesti Loots ainuaktsionäri 19.02.2014 otsusega nr 14-0003 Kalev Vapper ning määrati nõukogu liikmeks Mihkel Kübar; ainuaktsionäri 14.05.2014 otsusega nr 14-0010 kutsuti tagasi Kalev Lillo, Henri Arras ja Mihkel Kübar; ainuaktsionäri 22.05.2014 otsusega nr 14-0020 kutsuti tagasi Mart Alliku seoses tema nõukogu liikme volituse lõppemisega.

Nõukogu pädevus on määratletud äriühingu põhikirjas. Nõukogu planeerib aktsiaseltsi tegevust, korraldab aktsiaseltsi juhtimist ning teostab järelevalvet juhatuse tegevuse üle.

Nõukogu peamiseks töövormiks on koosolek. 2014. aastal toimus 5 koosolekut.

Nõukogu olulisemad otsused:

Jätta 2015.a lootsitasude määrad tõstmata.

Kinnitati „Lootsilaevastiku arendamise programm 2014-2015“.

Kinnitati AS-i Eesti Loots tegevuskava 2015-2018.

Kinnitati AS-i Eesti Loots 2015.aasta majandusaasta eelarve.

2014. a otsustas nõukogu maksta juhatuse liikmetele täiendavat tasu töö tulemuslikkuse eest ettevõtte põhieesmärgi saavutamisel kummalegi nende kolme kuu tasu ulatuses.

Nõukogu sisemine töökorraldus, asjaajamine, koosolekute kokkukutsumine, otsuste vormistamine, teabe andmine on reguleeritud 12.04.2011 üldkoosoleku otsusega kinnitatud dokumendiga „AS Eesti Loots nõukogu töökord“.

Nõukogu on moodustanud 3-liikmelise auditikomitee, kelle ülesandeks on osaleda nõukogu nõustava organina järelvalve teostamisega seotud küsimustes, s.h jälgida ja analüüsida rahandusinformatsiooni töötlemist, riskijuhtimise ja sisekontrolli tõhusust, raamatupidamise aastaaruande ja audiitorkontrolli protsessi.

2014.a oli auditikomitee koosseis järgmine: komitee esimees Agris Peedu ja liikmed: Stanislav Tšerepanov ning Alar Tamming.

2014.a toimus 3 auditikomitee koosolekut.

Auditikomitee juhindub oma tegevuses nõukogu otsusega kinnitatud „AS Eesti Loots auditikomitee töökorrast“ ja rahandusministri 22.11.2010.a määrusest nr 57.

Ainuaktsionär on kehtestanud oma 24.01.2011 otsusega „Riigivaraseaduse“ § 85 lg 1 p1 ning rahandusministri 22.veebruari 2010.a määruse nr 10 „Riigi osalusega äriühingu ja sihtasutuse nõukogu liikmete tasustamise kord ja tasude piirmäärad“ alusel nõukogu liikmete ja auditi komitee liikmete tasude määrad.

Juhatus

AS Eesti Loots juhatus esindab ja juhib ettevõtte igapäevast majandustegevust iseseisvalt kooskõlas seaduste ja põhikirja nõuetega. Juhatus tegutseb majanduslikult kõige otstarbekamal viisil, et tagada äriühingu jätkusuutlik areng vastavalt seatud eesmärkidele. Juhatus tagab kehtivate õigusaktide täitmise ning korraldab kontrolli ja aruandlust.

2014. aastal koosnes AS Eesti Loots juhatus 2-st liikmest, kelle vastutusvaldkonnad on piiritletud ning tööülesanded ja vastutus kirjeldatud juhatuse liikmetega sõlmitud lepingutes. Juhatuse esimees Peeter Vään juhib ASi Eesti Loots tegevust, esindab äriühingut ning korraldab juhatuse tegevust. Juhatuse liige Aivo Pitk juhib AS-i lootsiteenistust ja laevastikuteenistust ning esindab äriühingut juhatuse esimehe äraolekul. Äriühingut võib kõigis õigustoimingutes esindada iga juhatuse liige.

Juhatuse liikmed ei kuulu teiste äriühingute juhatustesse.

Teabe avaldamine

AS Eesti Loots avaldab oma veebilehel informatsiooni aktsionäri, nõukogu ja juhatuse koosseisu kohta.

Veebilehel on avaldatud ka „Lootsitasu määrad ja maksmise kord“, „AS Eesti Loots hankekord“ ja hankeplaan.

Samuti on avaldatud teave makstud toetuste kohta.

Lisaks sellele avaldatakse veebilehel äriühingu põhikiri, andmed audiitori kohta ja majandusaasta aruanne.

Veebilehel ei avaldata teavet üldkoosoleku toimumise kohta ega muid üldkoosolekuga seotud andmeid, kuna äriühingul on vaid üks aktsionär.

Finantsaruandlus ja auditeerimine

AS Eesti Loots koostab finantsaruanded kooskõlas Eesti Vabariigi hea raamatupidamistavaga. Eesti Vabariigi hea raamatupidamistava on rahvusvaheliselt tunnustatud arvestuse ja aruandluse põhimõtetele tuginev raamatupidamistava, mille põhinõuded on kehtestatud Eesti Vabariigi raamatupidamise seaduses ning mida täiendavad riigi raamatupidamise üldeeskirjas sätestatud nõuded.

Juhatuse koostatud 2014. majandusaasta aruannet kontrollib sõltumatu vandeaudiitor.

Ainuaktsionäri otsusega on 2014. aasta majandusaasta audiitoriks valitud BDO Eesti AS ja vandeaudiitor Laile Kaasik.

Ramatupidamise aastaaruanne

Bilanss

(eurodes)

	31.12.2014	31.12.2013	Lisa nr
Varad			
Käibevara			
Raha	473 734	1 182 465	2
Nõuded ja ettemaksud	643 410	734 272	3
Varud	89 303	59 626	4
Kokku käibevara	1 206 447	1 976 363	
Põhivara			
Materiaalne põhivara	17 594 844	16 640 922	6
Immateriaalne põhivara	35 610	6 486	7
Kokku põhivara	17 630 454	16 647 408	
Kokku varad	18 836 901	18 623 771	
Kohustused ja omakapital			
Kohustused			
Lühiajalised kohustused			
Laenukohustused	594 492	4 152 181	9
Võlad ja ettemaksud	333 450	735 081	10
Kokku lühiajalised kohustused	927 942	4 887 262	
Pikaajalised kohustused			
Laenukohustused	5 320 074	1 547 380	9
Kokku pikaajalised kohustused	5 320 074	1 547 380	
Kokku kohustused	6 248 016	6 434 642	
Omakapital			
Aktsiakapital nimiväärtuses	1 803 600	1 803 600	12
Kohustuslik reservkapital	180 360	180 360	
Eelmiste perioodide jaotamata kasum (kahjum)	8 205 169	8 412 464	
Aruandeaasta kasum (kahjum)	2 399 756	1 792 705	
Kokku omakapital	12 588 885	12 189 129	
Kokku kohustused ja omakapital	18 836 901	18 623 771	

Kasumiaruanne

(eurodes)

	2014	2013	Lisa nr
Müügitulu	10 103 936	9 702 547	13
Muud äritulud	483 900	0	14
Kaubad, toore, materjal ja teenused	-1 292 929	-1 552 729	15
Mitmesugused tegevuskulud	-425 385	-341 264	16
Tööjõukulud	-4 643 091	-4 264 425	17
Põhivara kulum ja väärtuse langus	-1 141 745	-1 297 016	6,7
Muud ärikulud	-90 053	-93 207	18
Kokku ärikasum (-kahjum)	2 994 633	2 153 906	
Kasum (kahjum) finantsinvesteeringutelt	2 416	68 151	19
Intressikulud	-65 485	-114 359	20
Muud finantstulud ja -kulud	-162	7	
Kasum (kahjum) enne tulumaksustamist	2 931 402	2 107 705	
Tulumaks	-531 646	-315 000	12
Aruandeaasta kasum (kahjum)	2 399 756	1 792 705	

Rahavoogude aruanne

(eurodes)

	2014	2013	Lisa nr
Rahavood äritegevusest			
Ärikasum (kahjum)	2 994 633	2 153 906	
Korrigeerimised			
Põhivara kulum ja väärtuse langus	1 141 745	1 297 016	6,7
Kokku korrigeerimised	1 141 745	1 297 016	
Äritegevusega seotud nõuete ja ettemaksete muutus	89 723	-116 948	
Varude muutus	-29 677	8 180	4
Äritegevusega seotud kohustuste ja ettemaksete muutus	-401 563	-18 349	
Kokku rahavood äritegevusest	3 794 861	3 323 805	
Rahavood investeerimistegevusest			
Tasutud materiaalse ja immateriaalse põhivara soetamisel	-2 124 792	-1 434 152	6,7
Laekunud intressid	3 258	700	
Kokku rahavood investeerimistegevusest	-2 121 534	-1 433 452	
Rahavood finantseerimistegevusest			
Saadud laenud	4 498 000	850 000	9
Saadud laenude tagasimaksed	-4 282 995	-578 435	9
Makstud intressid	-65 417	-137 575	
Makstud dividendid	-2 000 000	-1 185 000	12
Makstud ettevõtte tulumaks	-531 646	0	12
Kokku rahavood finantseerimistegevusest	-2 382 058	-1 051 010	
Kokku rahavood	-708 731	839 343	
Raha ja raha ekvivalendid perioodi alguses	1 182 465	343 122	
Raha ja raha ekvivalentide muutus	-708 731	839 343	
Raha ja raha ekvivalendid perioodi lõpus	473 734	1 182 465	2

Omakapitali muutuste aruanne

(eurodes)

				Kokku
	Aktsiakapital nimiväärtuses	Kohustuslik reservkapital	Jaotamata kasum (kahjum)	
31.12.2012	1 803 600	180 360	9 597 464	11 581 424
Aruandeaasta kasum (kahjum)	0	0	1 792 705	1 792 705
Makstud dividendid	0	0	-1 185 000	-1 185 000
31.12.2013	1 803 600	180 360	10 205 169	12 189 129
Aruandeaasta kasum (kahjum)	0	0	2 399 756	2 399 756
Makstud dividendid	0	0	-2 000 000	-2 000 000
31.12.2014	1 803 600	180 360	10 604 925	12 588 885

Täpsem informatsioon on toodud lisas 12.

Raamatupidamise aastaaruande lisad

Lisa 1 Arvestuspõhimõtted

Üldine informatsioon

AS-i Eesti Loots 2014. aasta raamatupidamise aastaaruanne on koostatud kooskõlas Eesti Vabariigi hea raamatupidamistavaga. Eesti Vabariigi hea raamatupidamistava on rahvusvaheliselt tunnustatud arvestuse ja aruandluse põhimõtetele tuginev raamatupidamistava, mille põhinõuded on kehtestatud Eesti Vabariigi raamatupidamise seaduses ning mida täiendavad riigi raamatupidamise üldeeskirjas sätestatud nõuded.

Raamatupidamise aastaaruande koostamisel on lähtutud soetusmaksumuse printsibist, välja arvatud juhtudel, mida on kirjeldatud alljärgnevas arvestuspõhimõtetes.

Raha

Raha ja selle ekvivalentidena kajastatakse kassas olevat sularaha, nõudmiseni hoiuseid pankades, tähtajalisi hoiuseid tähtajaga kuni 3 kuud ja rahaturufondi osakuid. Rahavoogude aruandes kajastatakse rahavoogusid äritegevusest kaudsel meetodil. Äritegevuse rahavoogude leidmisel on korrigeeritud ärikasumit elimineerides mitterahaliste tehingute mõju ja äritegevusega seotud varade ning kohustuste saldode muutused. Investeeringis- ja finantseerimistegevusest tulenevaid rahavoogusid kajastatakse otsemeetodil.

Nõuded ja ettemaksud

Nõuetena ostjate vastu kajastatakse ettevõtte tavapärase äritegevuse käigus tekkinud lühiajalisi nõudeid. Nõudeid ostjate vastu kajastatakse korrigeeritud soetusmaksumuses (s.o nominaalväärtus miinus vajadusel tehtavad allahindlused).

Nõuete laekumise tõenäosust hinnatakse võimaluse korral iga ostja kohta eraldi. Kui nõuete individuaalne hindamine ei ole nõuete arvust tulenevalt võimalik, siis hinnatakse individuaalselt ainult olulisi nõudeid. Ülejäänud nõudeid hinnatakse kogumina, arvestades eelmiste aastate kogemust laekumata jäänud nõuete osas. Varem alla hinnatud ebatõenäoliste nõuete laekumist kajastatakse ebatõenäoliselt laekuvate nõuete kulu vähendamisenä.

Varud

Varud võetakse algselt arvele nende soetusmaksumuses, mis koosneb ostukulutustest, tootmiskulutustest ja muudest kulutustest, mis on vajalikud varude viimiseks nende olemasolevasse asukohta ja seisundisse.

Varude ostukulutused sisaldavad lisaks ostuhinnale varude ostuga kaasnevat tollimaksu ja varude soetamisega otseselt seotud transpordikulutusi, millest on maha arvatud hinnaalandid ja dotatsioonid.

Varude kuludes kajastamisel ja varude bilansilise väärtuse arvestamisel kasutatakse kaalutud keskmise soetusmaksumuse meetodit.

Materiaalne ja immateriaalne põhivara

Materiaalseks põhivaraks loetakse ettevõtte enda majandustegevuses kasutatavaid varasid kasuliku tööeaga üle ühe aasta ja maksumusega alates 2 000 eurost. Varad, mille kasulik tööiga on üle 1 aasta, kuid mille soetusmaksumus on alla 2 000 euro, kajastatakse kuni kasutusele võtmiseni väheväärtusliku inventarina (varudes) ja vara kasutuselevõtmise hetkel kantakse kulusse. Kuludesse kantud väheväärtuslike inventari maksumusega 640 kuni 2 000 eurot üle peetakse arvestust bilansiväliselt.

Materiaalne põhivara võetakse algselt arvele tema soetusmaksumuses, mis koosneb ostuhinnast ja otseselt soetamisega seotud kulutustest, mis on vajalikud vara viimiseks tema tööseisundisse ja –asukohta. Materiaalset põhivara kajastatakse bilansis tema soetusmaksumuses, millest on maha arvatud akumuleeritud kulum ja võimalikud väärtuse langusest tulenevad allahindlused.

Hilisemate parendustega seotud kulutused lisatakse materiaalse põhivara soetusmaksumusele ainult juhul, kui need vastavad materiaalse põhivara mõistele ja vara bilansis kajastamise kriteeriumitele (sh tõenäoline osalemine tulevikus majandusliku kasu tekitamisel). Jooksva hoolduse ja remondiga kaasnevad kulutused kajastatakse perioodikuludes.

Juhul kui materiaalse põhivara objekt koosneb üksteisest eristatavatest komponentidest, millel on erinevad kasulikud eluead, on need komponendid võetud raamatupidamises arvele eraldi varadena, määrates neile eraldi amortisatsiooninormid vastavalt nende kasulikule elueale.

Juhul kui põhivara kaetav väärtus (s.o kõrgem kahest järgnevast näitajast: vara neto müügihind või vara kasutusväärtus) on väiksem tema bilansilisest jääkmaksumusest, on materiaalse põhivara objektid alla hinnatud nende kaetavale väärtusele.

Immateriaalne põhivara võetakse algselt arvele tema soetusmaksumuses, mis koosneb ostuhinnast ja otseselt soetamisega seotud kulutustest.

Immateriaalset põhivara kajastatakse bilansis tema soetusmaksumuses, millest on maha arvatud akumulieeritud kulum ja võimalikud väärtuse langusest tulenevad allahindlused. Amortisatsiooni arvestatakse nii materiaalse kui immateriaalse põhivara puhul protsentides soetusmaksumusest lineaarselt.

Igal bilansipäeval hinnatakse materiaalse ja immateriaalse põhivara puhul vara väärtuse võimalikule langusele viitavate asjaolude esinemist. Selliste asjaolude esinemise korral hinnatakse vara kaetavat väärtust ning võrreldakse seda bilansilise maksumusega.

Väärtuse langusest tekkinud kahjum kajastatakse summas, mille võrra vara bilansiline maksumus ületab selle kaetava väärtuse. Vara kaetav väärtus on vara õiglane väärtus, millest on maha lahutatud müügikulutused, või vara kasutusväärtus, vastavalt sellele, kumb on kõrgem. Vara väärtuse languse hindamise eesmärgil hinnatakse kaetavat väärtust kas üksiku varaobjekti või väikseima võimaliku varade grupi kohta, mille jaoks on võimalik rahavoogusid eristada (raha genereeriv üksus). Varade allahindlusi kajastatakse aruandeperioodi kuluna.

Kord alla hinnatud varade puhul hinnatakse igal järgmisel bilansikuupäeval, kas võib olla tõenäoline, et vara kaetav väärtus on vahepeal tõusnud (v.a firmaväärtus, mille allahindlusi ei tühistata). Kui väärtuse testi tulemusena selgub, et vara või varade grupi (raha genereeriva üksuse) kaetav väärtus on tõusnud üle bilansilise jääkmaksumuse, tühistatakse varasem allahindlus ja suurendatakse vara bilansilist jääkmaksumust kuni summani, mis oleks kujunenud, arvestades vahepealsetel aastatel normaalset amortisatsiooni. Allahindluse tühistamist kajastatakse aruandeaasta kasumiaruandes põhivara allahindluse kahjumi vähendamisena.

Põhivara arvelevõtmise alampiir 2000

Kasulik eluiga põhivara gruppide lõikes (aastates)

Põhivara grupi nimi	Kasulik eluiga
Ehitised ja rajatised	20-33
Masinad ja seadmed	5-10
Bürooseadmed	5
Arvutid ja tarvikud	3-4
Veesõidud	20
Muu materiaalne põhivara	5-10
Immateriaalne põhivara	4

Maad ei amortiseerita.

Rendid

Kapitalirendina käsitletakse rendilepingut, mille puhul kõik olulised vara omandiga seonduvad riskid ja hüved kanduvad üle rentnikule. Muud rendilepingud kajastatakse kasutusrendina.

Kasutusrendimaksud kajastatakse rendiperioodi jooksul lineaarselt kasumiaruandes kuluna.

Kasutusrendi tingimustel väljarenditud vara kajastatakse bilansis tavakorras, analoogselt muule kontserni bilansis kajastatavale varale.

Kasutusrendimaksud väljarenditud varadelt kajastatakse rendiperioodi jooksul lineaarselt tuluna.

Finantskohustused

Kõik finantskohustused (võlad hankijatele, võetud laenud, viitvõlad, väljastatud võlakirjad ning muud lühi- ja pikaajalised võlakohustused) võetakse algselt arvele nende soetusmaksumuses, mis sisaldab ka kõiki soetamisega otseselt kaasnevaid kulutusi. Edasine kajastamine toimub korrigeeritud soetusmaksumuse meetodil.

Lühiajaliste finantskohustuste korrigeeritud soetusmaksumus on üldjuhul võrdne nende nominaalväärtusega, mistõttu lühiajalisi finantskohustusi kajastatakse bilansis maksmisele kuuluvas summas. Pikaajaliste finantskohustuste korrigeeritud soetusmaksumuse arvestus toimub kasutades sisemise intressimäära meetodit.

Tuletisinstrumentid (swap-tehingud) võetakse arvele õiglases väärtuses, arvestamata tehingukulusid, tehingupäeval. Edasine kajastamine toimub nende õiglases väärtuses. Juhul kui tuletisväärtpaperid on noteeritud aktiivsel turul, kasutatakse õiglase väärtusena turuväärtust. Vastasel juhul kasutatakse õiglase väärtuse leidmiseks hindamismeetodeid. Kasum/kahjum tuletisinstrumentide ümberhindlusest kajastatakse tulu või kuluna kasumiaruandes. Need tehingud kajastatakse bilansis varana, kui nende turuväärtus on positiivne ning kohustusena kui turuväärtus on negatiivne. Bilansilisi varade ja kohustuste õiglasi väärtusi tuletisinstrumentidelt ei saldeerita. Tuletisinstrumentide arvestusel ei kasutata riskimaandamisarvestuse erireegleid.

Eraldised ja tingimuslikud kohustused

Eraldis kajastatakse juhul, kui ettevõtte lasub enne bilansipäeva toimunud kohustavast sündmusest tulenevalt juriidiline või faktiline kohustus, kohustuse realiseerumine on tõenäoline ja selle summat on võimalik usaldusväärselt mõõta. Eraldis kajastatakse bilansis summas, mis on juhtkonna hinnangu kohaselt bilansipäeva seisuga vajalik eraldisega seotud kohustuse rahuldamiseks. Juhul kui eraldis realiseerub tõenäoliselt hiljem kui 12 kuu jooksul pärast bilansipäeva, kajastatakse seda diskonteeritud väärtuses (st eraldisega seotud väljamaksete nüüdisväärtuse summas), välja arvatud juhul, kui diskonteerimise mõju on ebaoluline.

Muud võimalikud või eksisteerivad kohustused, mille realiseerumine ei ole tõenäoline või millega kaasnevate kulutuste suurust ei ole võimalik piisava usaldusväärsusega hinnata, on avalikustatud aastaaruande lisades tingimuslike kohustustena.

Kohustuslik reservkapital

Vastavalt äriseadustikule on moodustatud kohustuslik reservkapital. Reservkapital moodustatakse iga-aastastest puhaskasumi eraldistest. Igal majandusaastal tuleb reservkapitali kanda vähemalt 1/20 puhaskasumist, kuni reservkapital moodustab 1/10 aktsiakapitalist. Reservkapitali võib kasutada kahjumi katmiseks, samuti aktsiakapitali suurendamiseks. Reservkapitalist ei või teha väljamakseid aktsionäridele.

Tulud

Tulu kajastatakse saadud või saadaoleva tasu õiglasel väärtusel, võttes arvesse kõiki tehtud allahindlusi ja soodustusi. Tulu kaupade müügist kajastatakse siis, kui kõik olulised omandiga seotud riskid on läinud üle müüjalt ostjale, müügitulu ja tehinguga seotud kulu on usaldusväärselt määratav ning tehingust saadava tasu laekumine on tõenäoline.

Tulu teenuse müügist kajastatakse teenuse osutamise järel, või juhul kui teenus osutatakse pikema ajaperioodi jooksul, siis lähtudes valmidusastme meetodist.

Intressitulu kajastatakse tekkepõhiselt.

Kulud

Kulu kajastatakse tekkepõhiselt. Kulusid alla 2 000 euro ei periodiseerita.

Maksustamine

Vastavalt kehtivale seadusandlusele Eestis ettevõtete kasumit ei maksustata, mistõttu ei eksisteeri ka edasilükkunud tulumaksu nõudeid ega kohustusi. Kasumi asemel maksustatakse Eestis jaotamata kasumist väljamakstavaid dividende maksumääraga 20/80 (2013:21/79) netodividendina väljamakstud summalt. Dividendide väljamaksmisega kaasnevat ettevõtte tulumaksu kajastatakse kasumiaruandes tulumaksukuluna samal perioodil kui dividendid välja kuulutatakse, sõltumata sellest, millise perioodi eest need on välja kuulutatud või millal need tegelikult välja makstakse.

Maksimaalne võimalik tulumaksukohustuse summa, mis võiks kaasneda dividendide väljamaksmisega, on ära toodud aastaaruande lisades.

Bilansipäevajärgsed sündmused.

Pärast bilansipäeva, kuid enne aastaaruande kinnitamist toimunud sündmuste kajastamine aastaaruandes sõltub sellest, kas tegemist on korrigeeriva või mittekorrigeeriva sündmusega. Korrigeeriv bilansipäevajärgne sündmus on selline sündmus, mis kinnitab bilansipäeval eksisteerinud asjaolusid. Korrigeerivate sündmuste mõju kajastatakse lõppenud aasta bilansis ja kasumiaruandes.

Mittekorrigeeriv bilansipäevajärgne sündmus on selline sündmus, mis ei anna tunnistust bilansipäeval eksisteerinud asjaoludest. Mittekorrigeerivate sündmuste mõju ei kajastata lõppenud aasta bilansis ja kasumiaruandes, vaid avaldatakse lisades, juhul, kui nad on olulised.

Lisa 2 Raha

(eurodes)

	31.12.2014	31.12.2013
Arvelduskontod pankades	473 734	182 465
Tähtajaline hoius DNB	0	1 000 000
Kokku raha	473 734	1 182 465

Arvelduskontod on avatud järgmistes pankades: Swedbank, SEB, Nordea Bank Finland PLC Eesti filiaal, DNB Nord ja Pohjola Bank Finland PLC Eesti filiaal. Seisuga 31.12.2013 oli DNB Nord-is sõlmitud tähtajalise hoiuse leping 1 000 000 eurole perioodiks 10.10.2013 kuni 09.05.2014 intressiga 0,55%. Seisuga 31.12.2014 kehtivaid tähtajalise hoiuse lepinguid sõlmitud ei ole.

Lisa 3 Nõuded ja ettemaksed

(eurodes)

	31.12.2014	Jaotus järelejäänud tähtaja järgi			Lisa nr
		12 kuu jooksul	1 - 5 aasta jooksul	üle 5 aasta	
Nõuded ostjate vastu	609 385	609 385	0	0	
Ostjatele laekumata arved	609 385	609 385	0	0	
Maksude ettemaksed ja tagasinõuded	34 025	34 025	0	0	5
Kokku nõuded ja ettemaksed	643 410	643 410	0	0	
	31.12.2013	Jaotus järelejäänud tähtaja järgi			Lisa nr
		12 kuu jooksul	1 - 5 aasta jooksul	üle 5 aasta	
Nõuded ostjate vastu	667 957	667 957	0	0	
Ostjatele laekumata arved	667 957	667 957	0	0	
Maksude ettemaksed ja tagasinõuded	64 886	64 886	0	0	5
Muud nõuded	1 139	1 139	0	0	
Intressinõuded	1 139	1 139	0	0	
Ettemaksed	290	290	0	0	
Muud makstud ettemaksed	290	290	0	0	
Kokku nõuded ja ettemaksed	734 272	734 272	0	0	

Aruandeperioodil on lootusetuks hinnatud Briese Chartering GmbH & Co arve summas 845 eurot.

Lisa 4 Varud

(eurodes)

	31.12.2014	31.12.2013
Tooraine ja materjal	81 094	59 626
Ettemaksed varude eest	8 209	0
Kokku varud	89 303	59 626

Bilansipäeva seisuga on läbi viidud varude inventeerimine, mille käigus allahindlusele kuuluvaid varusid ei tuvastatud.

Lisa 5 Maksude ettemaksed ja maksuvõlad (eurodes)

	31.12.2014		31.12.2013	
	Ettemaks	Maksuvõlg	Ettemaks	Maksuvõlg
Ettevõtte tulumaks	0	2 870	0	318 864
Käibemaks	34 025	0	64 886	0
Üksikisiku tulumaks	0	58 276	0	48 124
Sotsiaalmaks	0	73 152	0	60 332
Kohustuslik kogumispension	0	3 848	0	3 070
Töötuskindlustusmaksed	0	6 536	0	5 681
Kokku maksude ettemaksed ja maksuvõlad	34 025	144 682	64 886	436 071

Lisa 6 Materiaalne põhivara

(eurodes)

						Kokku
	Maa	Ehitised	Masinad ja seadmed	Muu materiaalne põhivara	Lõpetamata projektid ja ettemaksud	
31.12.2012						
Soetusmaksumus	373 369	2 397 315	16 134 158	152 954	2 367 750	21 425 546
Akumuleeritud kulum	0	-764 808	-4 029 432	-131 247	0	-4 925 487
Jääkmaksumus	373 369	1 632 507	12 104 726	21 707	2 367 750	16 500 059
Ostud ja parendused	0	0	0	13 502	1 420 650	1 434 152
Amortisatsioonikulu	0	-99 472	-851 168	-8 987	0	-959 627
Allahindlused väärtuse languse tõttu	0	0	-333 662	0	0	-333 662
Ümberklassifitseerimised	0	0	1 894 200	0	-1 894 200	0
Ümberklassifitseerimine ettemaksetest	0	0	1 894 200	0	-1 894 200	0
31.12.2013						
Soetusmaksumus	373 369	2 397 315	17 492 357	166 456	1 894 200	22 323 697
Akumuleeritud kulum	0	-864 280	-4 678 261	-140 234	0	-5 682 775
Jääkmaksumus	373 369	1 533 035	12 814 096	26 222	1 894 200	16 640 922
Ostud ja parendused	0	0	0	0	2 093 000	2 093 000
Amortisatsioonikulu	0	-99 472	-883 318	-9 611	0	-992 401
Allahindlused väärtuse languse tõttu	0	0	-146 677	0	0	-146 677
Ümberklassifitseerimised	0	0	1 894 200	0	-1 894 200	0
31.12.2014						
Soetusmaksumus	373 369	2 397 315	19 194 821	161 412	2 093 000	24 219 917
Akumuleeritud kulum	0	-963 752	-5 516 520	-144 801	0	-6 625 073
Jääkmaksumus	373 369	1 433 563	13 678 301	16 611	2 093 000	17 594 844

2014. aastal valmis ja võeti kasutusse 1 lootsilaev AHTO-09.

2013. aastal sattus lootsilaev AHTO-22 laevaõnnetusse, mille käigus amortiseerus täielikult ja on eksploatatsioonist välja kantud.

AS-i Baltic Marine Group defekteerimisakti alusel kanti 2014. aastal eksploatatsioonist välja laevamootor MTU 10V2000C, kuna mootori taastamine osutus majanduslikult ebaotstarbekaks.

Müüdüd põhivara müügihinna oli 300 eurot (2013: 0 eurot).

Lisa 7 Immateriaalne põhivara

(eurodes)

			Kokku
	Arvutitarkvara	Lõpetamata projektid ja ettemaksud	
31.12.2012			
Soetusmaksumus	28 382	0	28 382
Akumuleeritud kulum	-18 169	0	-18 169
Jääkmaksumus	10 213	0	10 213
Amortisatsioonikulu	-3 727	0	-3 727
31.12.2013			
Soetusmaksumus	28 382	0	28 382
Akumuleeritud kulum	-21 896	0	-21 896
Jääkmaksumus	6 486	0	6 486
Ostud ja parendused	4 750	27 042	31 792
Amortisatsioonikulu	-2 668	0	-2 668
Ümberklassifitseerimised	4 750	-4 750	0
31.12.2014			
Soetusmaksumus	37 882	22 292	60 174
Akumuleeritud kulum	-24 564	0	-24 564
Jääkmaksumus	13 318	22 292	35 610

Lisa 8 Kasutusrent

(eurodes)

Aruandekohustuslane kui rendileandja

	2014	2013
Kasutusrenditulu	22 502	20 027
Järgmiste perioodide kasutusrenditulu mittekatkestatavatest lepingutest		
	31.12.2014	31.12.2013
12 kuu jooksul	800	766

Aruandekohustuslane kui rentnik

	2014	2013
Kasutusrendikulu	65 457	32 248

Järgmiste perioodide kasutusrendikulu mittekatkestatavatest lepingutest		
	31.12.2014	31.12.2013
12 kuu jooksul	28 056	28 078
1-5 aasta jooksul	50 070	42 392

AS Eesti Loots rendib kasutusrendi tingimustel 10 sõidukit. Lisaks sõidukitele rendib ettevõtte ruume lootsimipiirkondades 404,52 m² ulatuses. Ruumide rendilepingud vaadatakse üle üks kord aastas.

Lisa 9 Laenukohustused

(eurodes)

	31.12.2014	Jaotus järelejäänud tähtaja järgi			Intressimäär	Alusvaluuta	Lõpptähtaeg
		12 kuu jooksul	1 - 5 aasta jooksul	üle 5 aasta			
Lühiajalised laenud							
SEB III	305 763	305 763			Euribor + 1,27%	EUR	26.11.2019
DNB	53 843	53 843			Euribor + 0,80%	EUR	20.10.2021
Pohjola Bank	234 886	234 886			Euribor + 0,79%	EUR	21.04.2021
Lühiajalised laenud kokku	594 492	594 492					
Pikaajalised laenud							
SEB III	1 241 822	0	1 241 822	0	Euribor + 1,27%	EUR	26.11.2019
DNB	746 157	0	269 215	476 942	Euribor + 0,80%	EUR	20.10.2021
Pohjola Bank	3 332 095	0	1 174 430	2 157 665	Euribor + 0,79%	EUR	21.04.2021
Pikaajalised laenud kokku	5 320 074	0	2 685 467	2 634 607			
Laenukohustused kokku	5 914 566	594 492	2 685 467	2 634 607			
	31.12.2013	Jaotus järelejäänud tähtaja järgi			Intressimäär	Alusvaluuta	Lõpptähtaeg
		12 kuu jooksul	1 - 5 aasta jooksul	üle 5 aasta			
Lühiajalised laenud							
Nordea Pank	1 022 859	1 022 859			Euribor +0,25%	EUR	20.04.2014
SEB I	1 125 090	1 125 090			Euribor +0,15%	EUR	20.05.2014
SEB II	1 704 310	1 704 310			Euribor + 0,6%	EUR	20.05.2014
SEB III	299 922	299 922			Euribor +1,27%	EUR	26.11.2019
Lühiajalised laenud kokku	4 152 181	4 152 181					
Pikaajalised laenud							
SEB III	1 547 380	0	1 249 461	297 919	Euribor +1,27%	EUR	26.11.2019
Pikaajalised laenud kokku	1 547 380	0	1 249 461	297 919			
Laenukohustused kokku	5 699 561	4 152 181	1 249 461	297 919			

Laenulepingute limiitide kogumaht seisuga 31.12.2014 on SEB-lt on 2 000 000 eurot (31.12.2013: 6 795 466 eurot), Pohjola Bank Finland PLC Eesti filiaalilt 3 698 000 eurot (31.12.2013: 0 eurot) ja DNB Nord-ilt 4 000 000 eurot (31.12.2013: 0 eurot) ja Nordea Bank Finland PLC Eesti filiaalilt 0 eurot (31.12.2013: 2 239 377 eurot) Seisuga 31.12.2014 on DNB Nord-ilt kasutamata laenulemiit 3 200 000 eurot (31.12.2013: 0 eurot).

Pohjola Bank Finland PLC Eesti filiaalilt saadud laenuga refinantseeriti SEB ja Nordea Bank Finland PLC Eesti filiaali laenud. DNB Nord-ilt saadud laenuga finantseeritakse kahe alumiiniumist ilmastikukindla lootsilaeva ehitust (vt lisa 6).

Kuna Eesti Vabariik on AS-i Eesti Loots ainuaktsionär, siis kõikide eelpool nimetatud laenulepingute puhul tagatise ei ole nõutud.

Pangalaenulepingud sisaldavad muuhulgas teatud tingimusi (loan covenants) ettevõtte suhtarvude osas, millele

ettevõtte finantsnäitajad peavad vastama - vastasel korral on pangal õigus laen koheselt tagasi nõuda. Seisuga 31.12.2014 vastas ettevõtte kõikidele laenulepingute tingimustele.

Lisa 10 Võlad ja ettemaksed

(eurodes)

	31.12.2014	Jaotus järelejäänud tähtaja järgi			Lisa nr
		12 kuu jooksul	1 - 5 aasta jooksul	üle 5 aasta	
Võlad tarnijatele	89 282	89 282	0	0	
Võlad töövõtjatele	97 198	97 198	0	0	
Maksuvõlad	144 682	144 682	0	0	5
Muud võlad	2 288	2 288	0	0	
Intressivõlad	2 288	2 288	0	0	
Kokku võlad ja ettemaksed	333 450	333 450	0	0	

	31.12.2013	Jaotus järelejäänud tähtaja järgi			Lisa nr
		12 kuu jooksul	1 - 5 aasta jooksul	üle 5 aasta	
Võlad tarnijatele	211 103	211 103	0	0	
Võlad töövõtjatele	83 627	83 627	0	0	
Maksuvõlad	436 071	436 071	0	0	5
Muud võlad	2 356	2 356	0	0	
Intressivõlad	2 356	2 356	0	0	
Tuletisinstrumendid	1 924	1 924	0	0	11
Kokku võlad ja ettemaksed	735 081	735 081	0	0	

Aruandeaasta keskmine töötajate arv oli 118. Töötajatele maksti töötasu 3 580 301 eurot. 2013 aasta vastavad näitajad olid 118 ja 3 184 164.

Lisa 11 Tuletisinstrumendid

(eurodes)

	31.12.2014	31.12.2013
	Kohustused	Kohustused
Nordea Pank	0	812
SEB I	0	1 112
Tuletisinstrumendid kokku	0	1 924

Nordea Bank Finland PLC Eesti filiaaliga ja SEB-ga oli sõlmitud intressiswapi lepingud kehtivate laenujääkide mahus. Intressimäär oli Nordea Bank Finlandiga fikseeritud tasemelt 3,97% ja SEB-ga fikseeritud tasemelt 4,08%. SEB-ga sõlmitud leping lõppes 02.05.2014 ja Nordea Bank Finlandiga 22.04.2014.

Lisa 12 Aktsiakapital

(eurodes)

	31.12.2014	31.12.2013
Aktsiakapital	1 803 600	1 803 600
Aktsiate arv (tk)	18 036	18 036
Aktsiate nimiväärtus	100	100

Kõik aktsiaseltsi Eesti Loots aktsiad kuuluvad Eesti Vabariigile. Nende valitsejaks ja aktsionäride õiguste teostajaks on Majandus- ja Kommunikatsiooniministeerium, mida esindab ettevõtte aktsionäride üldkoosolekul majandus- ja kommunikatsiooniminister. Aktsiaseltsi Eesti Loots põhikirjas fikseeritud miinimumaktsiakapital on 1 803 600 eurot ja maksimumkapital 7 214 400 eurot.

Aruandeaastal kuulutati välja ja maksti omanikule dividende 2 000 000 eurot (2013: 1 185 000 eurot), millelt tekkis tulumaksukulu 531 646 eurot (2013: 315 000 eurot).

Ettevõtte vaba omakapital seisuga 31.12.2014 moodustas 10 604 925 eurot (2013: 10 205 169 eurot). Bilansipäeva seisuga on omanikele võimalik dividendidena välja maksta 8 483 940 eurot (2013: 8 062 084 eurot) ning dividendide välja maksmisel kaasneks dividendide tulumaks 20/80 netodividendidena väljamakstavalt summalt, seega 2 120 985 eurot (2013: 2 143 085 eurot).

Lisa 13 Müügitulu

(eurodes)

	2014	2013	Lisa nr
Müügitulu geograafiliste piirkondade lõikes			
Müük Euroopa Liidu riikidele			
Eesti	10 103 936	9 702 547	
Müük Euroopa Liidu riikidele, kokku	10 103 936	9 702 547	
Kokku müügitulu	10 103 936	9 702 547	
Müügitulu tegevusalade lõikes			
Laevade lootsimine	10 054 859	9 678 203	
Lootsilaevade rent	20 802	18 179	8
Ruumide rent	1 700	1 848	8
Muud	26 575	4 317	
Kokku müügitulu	10 103 936	9 702 547	

Lisa 14 Muud äritulud

(eurodes)

	2014	2013
Kindlustushüvitised	483 900	0
Kokku muud äritulud	483 900	0

Muude äritulude hulgas on kajastatud kindlustushüvitis kogusummas 483 900 eurot. If P&C Insurance AS hüvitas 2014.aastal kindlustuslepingu alusel lootsilaevale AHTO-22 avari tagajärjel tekkinud kahju. Samuti hüvitati lootsilaevade AHTO-28 ja AHTO-29 masinariikete tagajärjel tekkinud kahjud.

Lisa 15 Kaubad, toore, materjal ja teenused

(eurodes)

	2014	2013
Tooraine ja materjal	-100 064	-84 173
Energia	-531 981	-493 485
Kütus	-531 981	-493 485
Transpordikulud	-218 981	-228 728
Laevade remont ja hooldus	-272 744	-535 784
Laevade kindlustus	-80 128	-121 123
Muud laevakulud	-89 031	-89 436
Kokku kaubad, toore, materjal ja teenused	-1 292 929	-1 552 729

Lisa 16 Mitmesugused tegevuskulud

(eurodes)

	2014	2013
Üür ja rent	-65 457	-68 107
Energia	-36 266	-39 120
Elektrienergia	-19 945	-22 189
Soojusenergia	-16 321	-16 931
Mitmesugused bürookulud	-37 919	-29 162
Lähetuskulud	-5 976	-1 784
Koolituskulud	-13 858	-16 801
Riiklikud ja kohalikud maksud	-2 365	-1 798
Kulu ebatöenäoliselt laekuvatest nõuetest	-845	0
Inventar ja inventari hooldus	-25 690	-19 414
IT kulud	-91 718	-58 278
Ruumide korrashoiukulud	-55 388	-27 355
Sõidukite ülalpidamiskulud	-22 465	-19 082
Sidekulud	-9 673	-10 852
Esindus- ja õigusabi kulud	-42 349	-29 017
Muud	-15 416	-20 494
Kokku mitmesugused tegevuskulud	-425 385	-341 264

Lisa 17 Tööjõukulud

(eurodes)

	2014	2013
Palgakulu	-3 580 301	-3 184 164
Sotsiaalmaksud	-1 062 790	-1 080 261
Kokku tööjõukulud	-4 643 091	-4 264 425
Töötajate keskmine arv taandatuna täistööajale	118	118

Lisa 18 Muud ärikulud

(eurodes)

	2014	2013
Sponsorlus	-35 127	-39 712
Erisoodustused	-46 694	-46 388
Muud ärikulud	-8 232	-7 107
Kokku muud ärikulud	-90 053	-93 207

Lisa 19 Kasum (kahjum) finantsinvesteeringutelt

(eurodes)

	2014	2013
Intressitulud	492	1 830
Intressitulu hoiustelt	492	1 830
Kasum tuletisinstrumentidelt	1 924	66 321
Kokku kasum (kahjum) finantsinvesteeringutelt	2 416	68 151

Lisa 20 Intressikulud

(eurodes)

	2014	2013
Intressikulu laenudelt	-63 570	-114 359
Kahjum tuletisinstrumentidelt	-1 915	0
Kokku intressikulud	-65 485	-114 359

Lisa 21 Seotud osapooled

(eurodes)

Saldod seotud osapooltega rühmade lõikes

	31.12.2014		31.12.2013	
	Nõuded	Kohustused	Nõuded	Kohustused
Teised samasse konsolideerimisgruppi kuuluvad ettevõtjad	0	0	0	3 679
Tegev- ja kõrgema juhtkonna ning olulise osalusega eraisikust omanike lähedased pereliikmed ning nende valitseva või olulise mõju all olevad ettevõtjad	0	169	0	0

2014	Ostud	Müügid	Antud laenud	Antud laenude tagasimaksud	Saadud laenud	Saadud laenude tagasimaksud
Tegev- ja kõrgema juhtkonna ning olulise osalusega eraisikust omanike lähedased pereliikmed ning nende valitseva või olulise mõju all olevad ettevõtjad	2 136	0	0	0	0	0
2013	Ostud	Müügid	Antud laenud	Antud laenude tagasimaksud	Saadud laenud	Saadud laenude tagasimaksud
Teised samasse konsolideerimisgruppi kuuluvad ettevõtjad	33 083	0	0	0	0	0

Tegev- ja kõrgemale juhtkonnale arvestatud tasud ja muud olulised soodustused	2014	2013
Arvestatud tasu	165 661	169 956

AS Eesti Loots aastaaruande koostamisel on loetud seotud osapoolteks:

- Aktsiaseltsi Eesti Loots aktsiad kuuluvad 100% Eesti Vabariigile, mistõttu loetakse ettevõtte seotud osapoolteks ka riigi kontrolli või olulise mõju all olevaid üksusi;
- tegev- ja kõrgemat juhtkonda;
- eespool nimetatud isikute lähedasi pereliikmeid ja nende poolt kontrollitavaid või nende olulise mõju all olevaid ettevõtteid.

2014. ja 2013. majandusaastal ei teinud ettevõtte olulise mõjuga üksikuid tehinguid üksustega, mille üle riik omab kontrolli või olulist mõju. Ostud seotud osapooltelt kajastuvad kasumiaruande ridadel Kaubad, toore, materjal ja teenused ning Mitmesugused tegevuskulud, millest kaupade ost moodustab 0 eurot (2013: 2 023 eurot) ja teenuste ost 2 136 eurot (2013: 31 060 eurot).

Juhatusel liikmetega teenistuslepingu ennetähtaegsel lõpetamisel kaasneks ettevõttele lahkumishüvitise maksmise kohustus kahe kuu keskmise tasu ulatuses.

Nõukogu liikmete on aruandeperioodil arvestatud tasusid 28 261 eurot (2013: 30 683 eurot) ja juhatuse liikmetele 137 400 eurot (2013: 139 273 eurot)

Lisa 22 Sündmused pärast bilansipäeva

AS Eesti Loots on esitanud 2013.aastal Harju Maakohtule hagiavalduse ERGO Insurance SE vastu, milles palub mõista ERGO Insurance SE-lt välja AS-i Eesti Loots kasuks kindlustusjuhtumite tõttu tekkinud kahju hüvitamiseks 309 tuhat eurot.

Pooled on sõlminud 2015. aastal kompromisslepingu, mille alusel ERGO Insurance SE tasub AS-le Eesti Loots 140 tuhat eurot kompromissi jõustumisel. Pooled esitasid kompromissi kohtule kinnitamiseks ning kohus kinnitas kompromissi 2015. aastal. Seega loobuvad pooled vastastikustest nõuetest ning poolte menetluskulud jäävad poolte enda kanda.